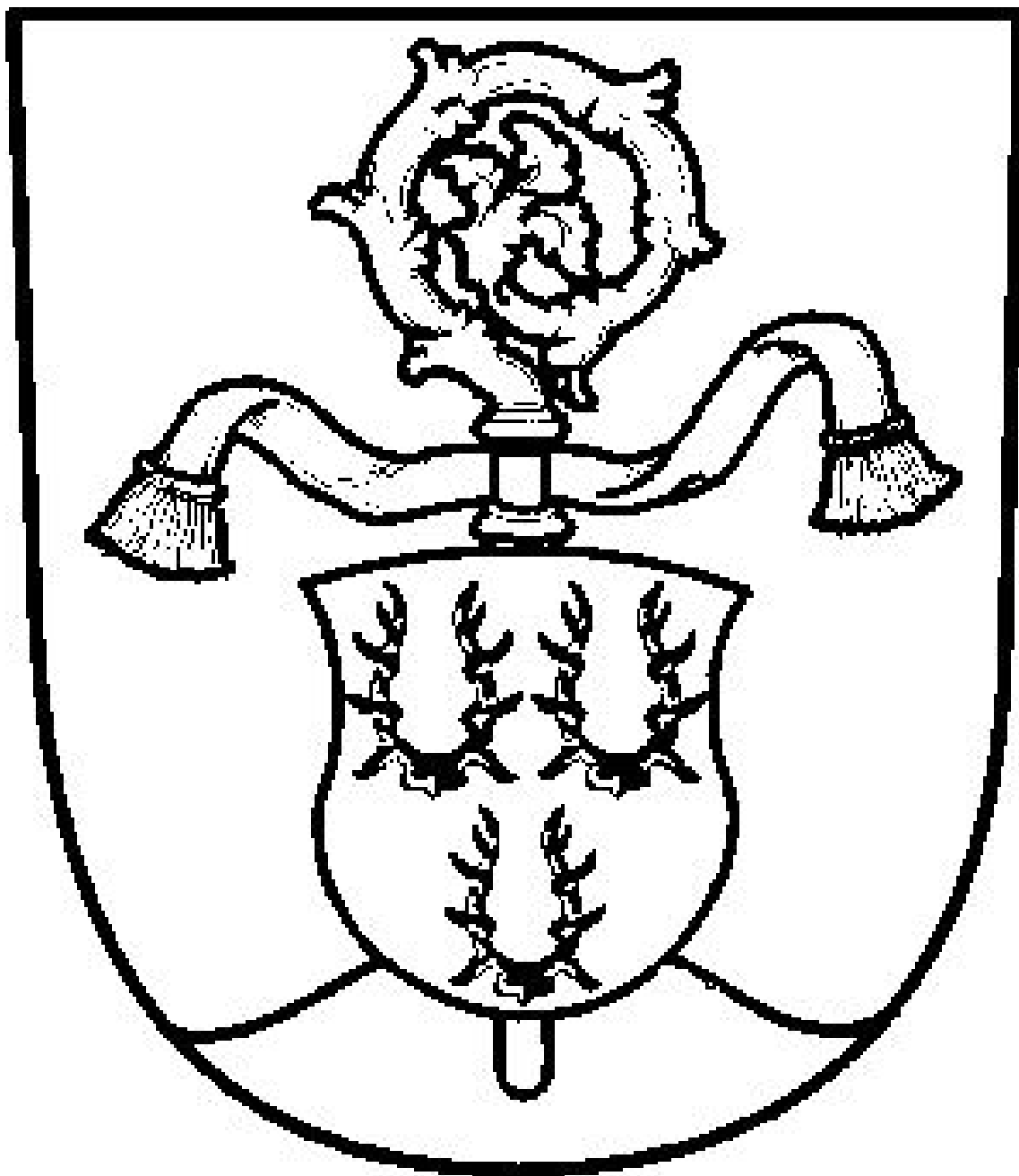


DĚPOLTOVICKÉ LISTY

3 číslo

2013

květen - červen



Vydává obec Děpoltovice reg.č. RK 697/99 – 10

Redakce: Jiří Štikar

Počet výtisků: 120 ks

INFORMACE OBECNÍHO ÚŘADU

Jaro a Obecně závazná vyhláška obce

Kalendářní jaro již nastalo, postupně (snad) se otepluje a všichni se opět vrhneme na svoje pozemky, abychom je zkrášlili po zimním spánku. A po práci si třeba zašli na procházku. Při jarních aktivitách bychom však neměli zapomínat na souhrn pravidel chování na veřejnosti, vycházející z právních norem i norem morálních a společenských, jejichž zachování je podle obecného přesvědčení v určitém místě a čase nutnou podmínkou spořádaného společenského soužití.

Proto mi dovozte připomenout některé zásady, tak jak jsou uvedeny v Obecně závazné vyhlášce č.3/2002, o zajišťování a ochraně veřejného pořádku a ochraně před hlukem:

Na veřejných prostranstvích je zakázáno zejména odhazovat smetí, papír, obaly, zbytky jídel a ovoce, nedopalky cigaret a jiné odpady, provádět mytí a opravy vozidel, odkládat nepotřebné předměty a rozdělávat otevřené ohně.

Je také zakázáno jakýmkoli způsobem ničit, poškozovat, znečišťovat a užívat veřejně prospěšná zařízení k jiným účelům, než ke kterým jsou určena.

Na veřejné zeleni je zakázáno vjíždět, zastavovat a stát motorovými vozidly, výjimku tvoří vozidla právnických a fyzických osob pověřených péčí o veřejnou zeleň.

Na veřejných prostranstvích v zastavěných částech obce musí být pes veden na vodítku. Chovatel zvířete je povinen zabezpečit, aby zvíře nemohlo obtěžovat jiné osoby, ohrožovat jejich život, zdraví nebo majetek a rušit je nadměrným hlukem ve stanovených hodinách nočního klidu. Chovatel zvířete je povinen neprodleně odstranit nečistotu zvířetem způsobenou na veřejném prostranství.

V době nočního klidu, v době pracovního klidu, tj. v sobotu (je tolerováno a bude v novele OZV vypuštěno), v neděli a ve státem uznávané svátky je zakázáno provádět činnost a práce s použitím hlučných strojů a zařízení.

Pro zajištění klidu v nočních hodinách v místech s bytovou zástavbou stanovuje povinnost fyzickým a právnickým osobám omezit živou a reprodukovanou hudbu či slovo v době nočního klidu tak, aby nebyly rušeny nezúčastněné osoby prostupujícím či přímým hlukem.

Na veřejném prostranství a místech veřejně přístupných je zakázáno používat pyrotechnické výrobky. Toto ustanovení neplatí dne 31.12 od 23:00 hod. do 1.1. do 1,00 hod.

Zdají se tyto pravidla a normy morální a společenské pro občanské soužití přehnané?

Výstavba kanalizace obce Děpoltovice

Dne 18.4.2013 proběhla schůzka na Vodárnách a kanalizacích Karlovy Vary, a.s., k výstavbě kanalizace v obci Děpoltovice, na které jsem předal dopis panu řediteli Ing. Antonínu Jáglovi a Ing. Josefu Horovi, předsedovi rady Vodohospodářského sdružení obcí západních Čech, ve kterém jsem tlumočil naše obavy z odsouvaní plánované investiční akce v obci. Za oba jsem obdržel od Ing. Zdeňka Frčka, MBA technického náměstka VaK Karlovy Vary, a.s. dne 2.5.2013 dopis, ze kterého cituji:

Co se týká výstavby kanalizace v Děpoltovicích, postupujeme nadále dle schválených plánů investic, kde realizace akce je podmíněna získáním dotační podpory z některého vhodného zdroje. V současné době není možné podat žádost o podporu do žádného takového dotačního programu. Z tohoto důvodu investiční komise realizaci stavby v celém rozsahu převedla do plánu pro rok 2014

s uvažovaným dokončením 2015. Celkový uvažovaný náklad na realizaci představuje 20 789 tis. Kč, což reprezentuje stavbu v celém rozsahu.

Obava z „vytrácení“ akce vznikla zřejmě nedorozuměním, které jsme již diskutovali při naší osobní schůzce.

Nadále tedy zůstává realizace akce odkanalizování Děpoltovic významnou prioritní akcí v plánu investic Vodohospodářského sdružení obcí západních Čech. Pevně věříme, že v roce 2014 bude možno stavbu za dotační podpory zahájit a následně úspěšně dokončit.

Děpoltovice, Nivy – Rekonstrukce veřejného osvětlení

Na základě naší žádosti o poskytnutí příspěvku z rozpočtu Karlovarského kraje ze dne 21.2.2013 a následně její schválení Zastupitelstvem Karlovarského kraje dne 18.4.2013 jsme obdrželi dotaci na rekonstrukci veřejného osvětlení v Děpoltovicích a Nivách.

Obec Děpoltovice naposledy částečně rekonstruovala veřejné osvětlení počátkem devadesátých let. V současné době jsou svítidla již zastaralá. Zdroje do těchto typů svítidel se již obtížně shánějí a dle informací firmy, provádějící údržbu veřejného osvětlení budou zásoby výbojek v brzké době vyčerpány.

Rekonstrukce veřejného osvětlení v obci Děpoltovice a její části Nivy spočívá ve výměně svítidel a náhradě holého vzdušného vedení závěsnými kabely AES. Navržená svítidla jsou univerzální svítidla nové generace určené pro veřejné osvětlení v obcích. Díky dobrým mechanickým a optickým parametrům jsou vhodná pro osvětlování komunikací hlavních i vedlejších, parkovišť i jiných ploch.

Pomocí čtyřkilového závěsného kabelového vedení AES 4 x 16 mm² bude možno provádět noční útlum, tj. vypínání 1/2 svítidel v daný čas. Předpokládaná úspora bude cca 30 %.

Investiční náklady činí 387 000 Kč, schválený příspěvek z rozpočtu Karlovarského kraje pak 193 000 Kč.

16. zasedání Zastupitelstva obce

16. zasedání Zastupitelstva obce Děpoltovice se bude konat ve středu 26.6.2013 od 17:30 hod. ve Společenském domě Děpoltovice. Program zasedání bude v řádném termínu zveřejněn.

Svaz Ukrajinců Bohemie

Koncem dubna 2013 nás požádal dr. Vladyslav Rohovyi, který byl poté zvolen na ustavujícím sjezdu Svazu Ukrajinců Bohemie, o.s. dne 11.května 2013 v Děpoltovicích předsedou Svazu, o občasném užívání prostor sálů ve Společenském domě Děpoltovice za účelem činnosti sobotní školy pro ukrajinské děti, zkoušky pěveckého souboru a pořádání vědeckých konferencí, zabývajících se dlouhodobým pobytem národnostních skupin v cizím prostředí.

Svaz Ukrajinců Bohemie vznikl v dubnu 2013 za účelem sdružení občanů ukrajinské národnosti žijících v Karlovarském kraji. Cílem občanského sdružení je posílit v Karlovarském kraji tradici ukrajinského národa, chránit jeho kulturu a pomoci novým Ukrajincům adaptovat se v České republice.

Svaz má velkou podporu Krajského výboru pro národnostní menšiny a Krajského úřadu pro Karlovarský kraj.

Historie Ukrajinců v Československu

Poslední čtvrtina 19.století je spojena s národnostně uvědomovacími aktivitami téměř u všech národů Evropy. Pro ukrajinské kulturní dějiny mají z tohoto hlediska

velký význam dvě události, spojené s Prahou. V letech 1875 a 1876 zde vyšlo necenzurované znění básnické sbírky Kobzar ukrajinského revolučního básníka Tarase Ševčenka. Důležitá byla také aktivní účast spisovatele Ivana Franka na sjezdu slovanské pokrokové mládeže, konaném na pražském Žofíně v roce 1891. V tomto období působili na české univerzitě a německé technice dva vysokoškolští pedagogové – prof. Ivan Horbačevský a prof. Ivan Puljuje, kteří kolem sebe začali soustřeďovat další haličské Ukrajince. V roce 1902 byl založen první ukrajinský spolek v Praze – Ukrajinsko-rusínská společnost. V době Masarykovy první republiky se aktivity ukrajinské národnostní skupiny výrazně rozšířily. V Praze vznikaly ve velkém počtu nové ukrajinské spolky různého zaměření, ale působili zde i představitelé ukrajinských politických stran, kteří k nám museli emigrovat. Inteluální život menšiny v Praze dotvářela činnost škol a též aktivity studentů, vzdělávajících se na českých vysokých školách.

Konec 2.světové války znamenal pro Ukrajince žijících u nás ohrožení hmotných jistot a občanských svobod. Prchali před sovětskými oddíly do nové emigrace, především do Bavorska. Ti co zůstali, byli v r. 1945 nebo i později odvezeni a odsouzeni k dlouholetému pobytu v trestních táborech. Kulturní a spolkový život zcela paralyzovalo rušení škol a konfiskace finančního majetku všech institucí.

V následujícím období bylo udržování sounáležitosti „českých“ Ukrajinců velmi sporadické a intenzita kulturního života této menšiny kolísala, nikdy však už nedosáhla úrovně před rokem 1939. Reálnou možnost vytvoření ukrajinské národnostní organizace na českém území přinesl teprve rok 1989.

Nová zelená úsporám

Program poběží v letech 2013 – 2020 a připraven je pro vlastníky soukromých a veřejných budov. Jako první se podpory dočkají komplexní rekonstrukce rodinných domů.

Vláda schválila návrh věcného záměru programu Nová zelená úsporám, který jí předložil ministr Tomáš Chalupa. Ministerstvo životního prostředí ve spolupráci se Státním fondem životního prostředí ČR nyní připraví samotnou dokumentaci programu, kterou předloží ke schválení vládě České republiky včetně první výzvy k předkládání projektů.

První výzva bude zaměřena výhradně na zateplení rodinných domů s podmínkou výměny nevyhovujících zdrojů vytápění na tuhá fosilní paliva, samostatně pak v domech, které již na požadovanou úroveň zatepleny byly, a instalaci solárních systémů na ohřev teplé vody v rodinných domech.

Navrženy jsou tyto formy podpory: přímá dotace, která bude záviset na procentním snížení energetické náročnosti budovy, dále bonus např. na pořízení nového kotle v souladu s podmínkami programu, nebo dotace na projektovou dokumentaci.

Akceptované budou náklady na realizace zateplení rodinných domů, výstavby, výměny zdrojů na tuhá fosilní paliva a instalaci solárních systémů na ohřev teplé vody započaté po 1.lednu 2013 a v souladu s podmínkami programu Nová zelená úsporám. Solární systémy mohou být instalovány i na nezateplené budovy, protože zde dochází k úspoře energie na výrobu teplé užitkové vody.

Kontakty na krajské pracoviště pro konzultace

Majakovského 707/29, 306 05 Karlovy Vary

Pavel Mrva tel.: 359 807 203 pavel.mrva@sfzp.cz

Barbora Součková tel.: 267 994 179 barbora.souckova@sfzp.cz

Miroslav Školník tel.: 359 807 202 miroslav.skolnik@sfzp.cz

ODPADY A OBEC JAKO PŮVODCE ODPADŮ

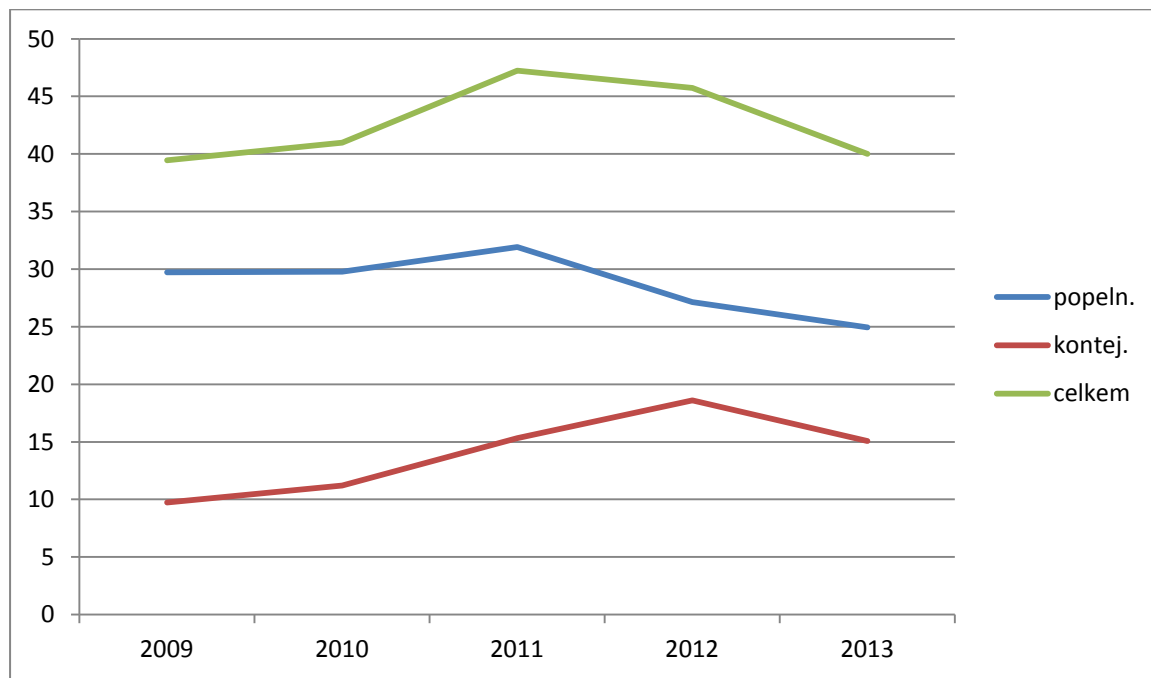
Odpady z obce za I.Q v roce 2009 – 2013

Z grafu je patrné, že v zimním období je hmotnost odpadu z popelnic od občanů s trvalým pobytem větší vlivem topné sezóny, kdy velký podíl na odpadu činí popel z topenišť. Průměrná hmotnost komunálního odpadu za I.Q činí 28,70 t.

U rekreačních objektů, které by měly využívat k ukládání komunálního odpadu kontejnery, je naopak jeho hmotnost nižší. Činí v průměru 13,98 t.

Křivky grafu se změny v jarním období – občané přestávají topit a naopak vlastníci rekreačních objektů začnou své chaty a chalupy navštěvovat častěji a tím i zvyšovat hmotnost svých odpadů. Poměr podílu na smíšeném komunálním odpadu se rázem změny – jeho produkce od občanů s trvalým pobytem začne klesat a naopak od vlastníků rekreačních objektů strmě stoupat. A tím i náklady na svoz a uložení odpadu.

Zkusme proto snížit hmotnost odpadu alespoň na úroveň roku 2009. Jak? Důsledným separováním odpadu a využíváním sběrných dvorů (vlastníci rekreačních objektů) v místech svého trvalého pobytu.



CO DO KONTEJNERŮ NEPATŘÍ !!

- Elektroodpad (např. televize, ledničky)
- Velkoobjemový odpad (nábytek, koberce, linolea, umyvadla, vany apod.)
- Stavební suť
- Pneumatiky, části autovlaků
- Ořezané větve, shrabané listí a tráva



Z HISTORIE KARLOVARSKÝCH ČTVRTÍ

Dvory

Archeologické výzkumy prokázaly na území Dvorů několik sídelních lokalit z období pravěku. Vlastní obec tvořili dvě vsi, Horní a Dolní Dvory, ležící na Chodovském potoce. Šlo původně o několik hospodářských dvorů, které roku 1553 koupilo od

Kryštofa z Gendorfu město Karlovy Vary. Rolníci, kteří si zde postavili své dvorce, pojmenovali usedlost jednoduše jako Horní dvůr a Dolní dvůr. Roku 1609 se pak oba statky spolu s Tuhnicemi, Rosnicemi a Rybáři staly majetkem města Karlsbad. Poddanské závislosti na Karlových Varech se Horní a Dolní Dvory zbavily až v roce 1848. Díky novému obecnímu zákonu se staly Dvory roku 1850 samostatnou obcí. Vedl ji starosta a obecní rada. Tehdy měla horní a dolní část obce dohromady 15 domů a 80 obyvatel. Zatímco Dolní Dvory se později postavením továren rychle rozrostly, Horní Dvory živořily až nakonec zbylo jen pět domů. Poslední domy Horních Dvorů byly zbourány při stavbě dostihové dráhy.

Původně se místní obyvatelé živili jako zemědělci, rybáři a řemeslníci. V 16.století, kdy byla v blízkosti dnešního nádraží objevena železná ruda, se z mnohých stali horníci. Po otevření dolů na hnědé uhlí docházeli muži ze Dvorů za prací do nedalekých šachet v Jenišově, Doubí a Tašovicích.

Dvory podobně jako sousední Rybáře a Tuhnice trpěly tím, že tudy procházela a v obci tábořila vojska, kterým královský výnos zakazoval vstup do lázní. Tak se stalo, že Horní i Dolní Dvory byly roku 1632 vypáleny chorvatskými císařskými pluky. Následně roku 1633 prošlo Dvory jedenáct císařských pluků, které táhly směrem na Nejdeck a do Německa proti Švédům. V březnu 1641 plenili Dvory Švédové. Po dobytí Lokte v dubnu 1742 tábořily ve Dvorech francouzské oddíly s 500 vozy a 5000 koňmi a napáchaly na polích a loukách velké škody. Podobně od dubna 1813 řádili ve Dvorech celý rok vojáci, neboť tudy podél levého břehu Ohře vedla z Chebu do Kadaně vojenská trasa.

Když byla za Marie Terezie nařízena všeobecná školní docházka, děti ze Dvorů musely chodit až do Sedlce, následně od roku 1838 do Tuhnic po výstavbě tamní školy. Když byla roku 1858 postavena škola v Rybářích, začaly děti ze Dvorů chodit do této školy. Teprve až roku 1895 byla zahájena stavba školy ve Dvorech.

Zatímco v roce 1849 měly Horní Dvory devět domů a 44 obyvatel, roku 1869 měly obě části už 124 obyvatel. Při sčítání lidu r. 1890 bylo ve Dvorech již 117 domů a 1717 obyvatel. V roce 1921 měla obec již 2373 obyvatel. Historie samostatné obce skončila 29.dubna 1939, kdy byly Dvory začleněny jako součást Karlových Varů.

Přeměnu Dvorů ze zemědělské vesnice na průmyslové předměstí Karlových Varů urychlila roku 1870 stavba železniční trati do Chebu a její napojení na evropskou síť. Vznikla zde parní cihelna Franze Schramma, parní pila Franze Leopolda, brusírna zrcadel Silling & Knoflitschek nebo plavírna kaolinu Brendel & Heim. Dominantní postavení mezi firmami si získaly strojírny a slévárny Ing. Adolfa Wolfa. Vyráběly stroje na výrobu porcelánu, transportní stroje a jeřáby do 10 t. K průmyslovému rozvoji přispěla těžbou hnědého uhlí firma Klein & Co.v Horních Dvorech.

Nejslavnější éra Dvorů začala 17.srpna 1857, kdy zde karlovarský rodák Ludwig Lewi Moser založil ryteckou dílnu a roku 1892 sklářskou huť s 56 zaměstnanci. Huť měla dvě pece s celkem 24 pánvemi. Podnik vedl téměř 50 let. Za jeho éry se sklárna stala oficiálním dodavatelem skla pro císařský dvůr ve Vídni, roku 1901 pro perského šáha a r. 1908 také pro anglického krále Edwarda VII. Zakladatel tradice Ludwig Moser to však neměl vůbec lehké. Jeho žádost o povolení stavby sklárny byla nejprve zamítnuta, později byla povolena, ale s omezením provozu. Celá huť tak byla dokončena až roku 1896. To už do firmy zapojil nejstaršího syna Rudolfa a pak také Fridricha. Sklo Moser měla ve sbírkách Josephina Bakerová, Sonja Henie, iránský šáh, jordánský král i etiopský císař. Zdobí Bílý dům i paláce Thajského a španělského krále. Soubor Splendid dostaly svatebním darem královna Alžběta II. i Sofia Lorenová. Moser dostala darem princezna Diana i japonská princezna Sajako. Druhou slavnou tradicí Dvorů byla a je dostihová dráha. Je o šest roků starší než pražská Chuchle. První jezdecká škola zde byla založena již v listopadu roku 1893 a o rok později její aktivity převzal Jezdecký klub. Výstavbu dostihové dráhy podle projektu vídeňského architekta Alfréda Bayera schválilo karlovarské zastupitelstvo

29.března 1895 a na výkup a zemní práce uvolnilo 130 tisíc guldenů. Ke slavnostnímu předání dráhy došlo 30.června 1899.

Kapitálově a rodově spřízněné rodiny karlovarských obchodníků a bankéřů Moserů a Benediktů postavili v letech 1883 – 1885 ve Dvorech porcelánku. Další porcelánkou byla Moser Brothers/Britannia –Porcelain Works, kterou roku 1898 založili Otto Moser, kupec v Karlových Varech, Felix Moser a Hugo Moser, kupci v Londýně. Továrna stála naproti železniční stanici Dvory na dnešní Chebské ulici. Byla vyřazena z provozu po roce 1926. Obě porcelánky zaměstnávaly kolem tisíce pracovníků. Porcelánka dnes opět nese historický název G. Benedikt.

První i druhá světová válka rozparcelovaly Dvory na řadu kasáren a seřadišť armády. Bylo symbolické, že právě v této vojenské enklávě (na dnešní Chebské ulici) byl 9.května 1945 zastaven ústup německé armády přes Karlovy Vary na západ. Konvoji německých vojáků zablokovaly cestu na západ americké tanky a bez jediného výstřelu je nasměrovaly přes rozcestí U Konička dál na Rybáře, Růžový vrch a dál na Jáchymov a Nejdek.

Poválečnou podobou Dvorů byla shromažďovací kasárna pro odsun místních Němců. Z nádraží Dvory byl 29.října 1946 vypraven poslední vlak odsunu.

(čerpáno z Radničních listů vydávaných Magistrátem města Karlovy Vary).

PAMÁTNÉ STROMY KARLOVARSKÉHO KRAJE

153) Tašovice – „Žalman“

(obvod 394 cm, výška 26,5 m)

Na zahradě v těsném sousedství domu čp. 109 ve středu obce stojí mohutný vysoký dub. Kmen stromu je ve spodní části esovitě prohnutý a zbavený větví. Má nápadně kuželovitou bázi se silnými kořenovými náběhy. Bohatou korunu tvoří množství dlouhých šikmých větví. Název stromu je odvozen od jména jeho majitele pana Žalmánka.

STRÁNKY SBORU DOBROVOLNÝCH HASIČŮ



Manipulace a skladování hořlavín v létě

Málokdo ví, že vysoce hořlavé kapaliny I.třídy nebezpečnosti (např. Benzín, aceton nebo metanol) mají **teplotu vzplanutí do 21°**. To znamená, že již při této relativně nízké teplotě se z kapaliny **uvolní tolik par, že se vytvoří zapalitelná směs se vzduchem**. Pak stačí pouze neopatrné zacházení se zdrojem otevřeného ohně – např. zapálit si v blízkosti cigaretu – a začne hořet. Při vysokých teplotách se

kapaliny odpařují více a tím pádem roste i riziko, že dojde ke vznícení a výbuchu jejich hořlavých výparů.

Opatrně je třeba zacházet s hořlavými kapalinami jako jsou nafta, benzín, petrolej, aceton, metanol, toluen, líh či různé barvy, laky, ředidla, oleje a lepidla.

Tyto hořlavé kapaliny nevystavujte slunci a vůbec vysokým teplotám, jinak zvyšujete riziko vzplanutí a následného požáru. Dávejte si rovněž pozor na zacházení se zdroji otevřeného ohně v jejich blízkosti (cigarety, zápalky nebo zapalovače). Chráníte tak nejen sebe, ale i své okolí.

Při skladování hořlavých či nebezpečných látek dodržujte tato pravidla:

- Pevná paliva ukládejte odděleně od jiných druhů paliv, hořlavých anebo hoření podporujících látek
- Hořlavé kapaliny skladujte v souladu s návodem výrobce, v uzavřených nádobách na bezpečných místech z dosahu dětí, rozhodně ne v blízkosti zdroje otevřeného ohně (svařování, topidla) ani na slunci.

- Hořlavé kapaliny neukládejte ve společných a ve sklepních prostorách bytových domů nebo ubytovacích zařízeních
- Hořlavé kapaliny, hořlavé a hoření podporující plyny se skladují pouze v prostorách, které jsou k tomuto účelu určeny
- Je zakázáno ukládat hořlavé kapaliny ve společných a ve sklepních prostorách bytových domů nebo ubytovacích zařízení. Ukládat lze jen maximálně 40 litrů hořlavé kapaliny potřebné k vytápění těchto objektů, a to v nerozbitných přenosných obalech pro jeden tepelný spotřebič
- V jednotlivých a řadových garážích lze ukládat nejvýše 40 litrů pohonných hmot pro osobní automobily a 80 litrů pohonných hmot pro nákladní automobily v nerozbitných přenosných obalech a nejvýše 20 litrů olejů na jedno stání. V hromadných garážích se pohonné hmoty ani oleje neukládají, s výjimkou provozních náplní a záložního paliva, které jsou součástí vozidel. Garáž je třeba vybavit hasícím přístrojem.
- Při vysokých teplotách roste riziko i v zacházení s hořlavými plyny (např. přenosný propanbutanový vaříč). Ty by neměly být vystaveny vysokým teplotám a nadměrným tlakům. Nádoby s hořlavými nebo hoření podporujícími plyny (např. s LPG, lahve, sudy, kontejnery, nádrže) umístějte na snadno přístupných a dostatečně větraných a proti nežádoucím vlivům chráněných místech. Pozor tedy na příliš intenzivní sluneční paprsky, otevřený oheň, kamna, svářecí zařízení apod. Např. plynový zapalovač ponechaný za sklem automobilu vystavenému vysokým teplotám představuje doslova časovanou bombu, která dokáže vašeho plechového miláčka nejen těžce poškodit, ale způsobit i vážná zranění
- Plynové spotřebiče neumísťujte v blízkosti hořlavých látek a zdrojů hoření – nekuřte u nich !!! Nádoby s hořlavými plyny, tedy ani propanbutanové láhve, se nesmí skladovat v prostorách pod úrovní okolního terénu, kotelnách, garážích nebo společných prostorách bytových domů či ubytovacích zařízení. Propan-butan je totiž těžší než vzduch, mohl by se tedy hromadit u země či v prohlubních, což zvyšuje riziko požáru nebo výbuchu. Nádoby s hořlavými nebo hoření podporujícími plyny umístějte na snadno přístupných a dostatečně větraných a proti nežádoucím vlivům chráněných místech, zamezte ale přístupu dětí
- Pozor také na nebezpečí samovznícení uskladněného sena či uhlí. K požáru může dojít tehdy, pokud je materiál vlhký a není zajištěno dostatečné odvětrání.
- Ke zvýšení požární bezpečnosti ve své domácnosti si neváhejte pořídit požární hlásiče k včasné detekci případného požáru a hasební prostředky k jeho rychlému zdolání (přenosné hasící přístroje). Tato investice se vyplatí, zejména pokud skladujete větší množství hořlavin na jednom místě

Mladí hasiči soutěží

Před ligou Mladých hasičů absolvovaly děti v Nové Roli zkoušky odbornosti na nichž všechny děti uspěly!

Výsledky na dosavadních závodech ligy Mladých hasičů:

21.4. Chodov - 7.místo
 5.5. Útvina - 5.místo
 8.5. Skalná - 7.místo
 19.5. Sokolov - 9. místo

26.5. Okresní kolo v Jáchymově – 7. Místo

STRÁNKY DĚTEM

Mýty, báje a pověsti Slavkovského lesa



O zkáze hradu Plikenštejna

Na cestě, která vede Lobezským údolím podél Lobezského potoka, stával u odbočky k obci Vranov hrad Plikenštejn. Velký hrad se vysoko tyčil na mohutném skalním masívu vyčnívajícím nad údolím. Jeho několik špičatých věží a vížek se zdvíhalo nad krajinou a tvořilo její výraznou dominantu. Pro svou velikost a viditelnost zdaleka se stal centrem širokého okolí. Kupci z celé Evropy, kteří cestovali touto krajinou za obchody dále na východ se zde zastavovali a obvykle i přenocovali.

Protože příslušníci rodu Pliků, kteří hrad založili a vlastnili, se zde zdržovali jen málo, často se o něj staral pověřený správce. Jednou byl pověřen správou hradu jakýsi Kuttener, který pocházel až z jižních Tyrol.

Kuttener byl veselý a společenský povahy, byl zvyklý žít jen zábavou a radostmi a tyto vlastnosti si s sebou přinesl i na zdejší hrad. Začalo být proto běžné, že se často pořádaly hostiny, oslavy, různé veselice či hony a na hradě se střídalo mnoho hostů. Kuttener však bral na lehkou váhu či jako pošetilost místní zkažky o tom, že naproti přes Lobezské údolí, v kopci Stolci sídlí vládce místních skřítků a permoníků Gultun, který nesnáší hluk. Varováním se jen smál a bral je jako pobavení své a svých hostů.

Jenže Gultuna jeho počínání rozčilovalo. Dlouhou dobu jej snášel, což obvykle nedělal. Ale jak čas šel, začal být stále vzteklejší a zuřivější. Když oslavy a veselice pokračovaly, začal dávat Gultun najevo, co si o tom myslí.

Ze Stolce začal v zlosti metat ku hradu různé velké kameny, začal dělat kolem něj vývraty stromů, podél Lobezského potoka záplavy a podobné věci. Jenže hrad byl vysoký a pevný, takže mu jen tak něco neuškodilo.

Jednou, když probíhala další z četných oslav, Gultun se velice rozzuřil. Vyběhl několikrát na vrcholek kopce a hodil k hradu kámen, který mu byl nejbližší. Když viděl, že nejenže moc škody nenadělal, ale ani lidi v oslavě nezastavil, vrátil se ještě více navztekán zpět do nitra stolce.

Když si už nevěděl rady a jeho zlost vrcholila, začal ve své sluzi vztekle nadskakovat. Při každém dopadu na zem se celý kraj otřásl. A protože oslava na hradě pokračovala neztenčenou měrou, skákal zlostný Gultun dál a dál.

Jak otřesy neustávaly, najednou se ve skalách, na kterých hrad stál, objevily první pukliny. Ty se pomalu zvětšovaly a rostly. Náhle se ozval velký rachot a ze skály se utrhl velký kus kamene a s rachotem se zřítíl do Lobezského potoka.

Když Gultun uviděl výsledek své činnosti, ještě více přidal na úsilí. Skákal rychleji a snažil se způsobovat ještě silnější otřesy. Brzy skála začala pukat dále.. Trhliny se zvětšovaly a rozšiřovaly. Stále více a více kamenů se uvolňovalo a s rachotem padalo do údolí.

Na hradě rozjaření účastníci oslavy dosud nic nepostřehli. Náhle se ozval veliký pronikavý lomoz. Než se vzpamatovali, skála i s hradem se roztrhla a spadla dolů na cestu a do Lobezského potoka.

Když se Gultun po chvíli uklidnil a přestal s otřesy, zklidnila se i okolní krajina. Prach se usadil a slunce prosvítlo oparem, rozbouřené vody potoka se zklidnily. Zcela vyděšené ptactvo a zvěř se odvážilo vrátit na svá obvyklá místa. Z vysokého skalního ostrohu zbyl jen menší ostrý výčnělek. Z mocného hradu pak veliké množství kamení na svahu nad cestou z Lobzů do Čisté a všude kolem ní. Zmizeli také správce se svou čeledí, i jeho hosté, když všichni zůstali zavalení masou kamene.

Následky této události jsou zde patrné dodnes. Při cestě podél Lobežského potoka můžeme zahlédnout onen skalní výstupek, pod ním na svahu a v okolí potoka pak mnoho různě velkých kamenů. Nahoře na kopci můžeme při důkladnějším pozorování najít i zbytky původních hradních příkopů a opevnění. Příběh nám ukazuje, jak je lehkovážné nebrat na vědomí přírodní síly a dráždit vládce podzemních království.

STRÁNKY TJ DĚPOLTOVICE

A2A III.třída – jaro 2013

16. kolo TJ Děpolovice – Olympia Hroznětín B 4:0

Branky: Milan Skoupý 3, David Štrajt
Rozhodčí: Petr Talpáš, ŽK 0:1, ČK 0:1



17.kolo Sokol Štědrá – TJ Děpolovice 3:1

Branka: Ondřej Čech
Rozhodčí: Pavel Šeda, ŽK 4:2, ČK 1:0

18.kolo TJ Děpolovice – FK SMB Bočov B 0:1

Rozhodčí: Jan Sakáč, ŽK 1:2

19.kolo TJ Počerny – TJ Děpolovice 1:2

Branky: Tomáš Dulík, Pavel Bičaník
Rozhodčí: František Krejčí, ŽK 3:2

15.kolo TJ Pernink – TJ Děpolovice 3:6

Branky: Ondřej Čech 2, Daniel Hertl 2, Petr Švec, Pavel Bičaník
Rozhodčí: Josef Körmöczi, ŽK 0:1

20.kolo TJ Děpolovice – TJ Karlovy Vary-Dvory 5:1

Branky: Petr Švec, Milan Skoupý, Luboš Moravec, Jan Šiler, Daniel Hertl
ŽK 2:2

14.kolo TJ Děpolovice – Sokol Žlutice B 2:0

Branky: Pavel Bičaník 2
Rozhodčí: Jan Sakáč, ŽK 2:2

21.kolo Čechie Dalovice B – TJ Děpolovice 0:6

Branky: Daniel Hertl 3, Petr Švec, Luboš Moravec, Ondřej Čech
Rozhodčí: Petr Talpáš

22.kolo TJ Děpolovice – Slavia Junior KV 1:2

Branka: Ondřej Čech
Rozhodčí: Jan Sakáč, ŽK 1:0

23.kolo Slavoj Bečov – TJ Děpolovice 0:4

Branky: Petr Švec, Tomáš Dulík, Pavel Bičaník, Ondřej Čech
Rozhodčí: Josef Körmöczi, ŽK 2:2

Tabulka:

1.	Slavoj Bečov	23	17	2	4	107:46	53
2.	TJ Potůčky	23	16	1	6	104:59	49
3.	TJ Děpoltovice	23	14	2	7	67:40	44
4.	Sokol Sadov	23	12	5	6	72:48	41
5.	Sokol Štědrá	23	12	3	8	76:44	39
6.	TJ Karlovy Vary - Dvory	23	10	6	7	70:60	36
7.	TJ Počerny	23	11	3	9	72:72	36
8.	TJ Pernink	23	10	3	10	62:72	33
9.	FK Verušičky	23	8	3	12	68:77	27
10.	FK SMB Bochov B	23	7	4	12	59:84	25
11.	Slavia Junior KV	23	8	1	14	47:75	25
12.	Olympia Hroznětín B	23	6	4	13	51:74	22
13.	Sokol Žlutice B	23	5	3	15	52:84	18
14.	Čechie Dalovice B	23	4	2	17	37:109	14

Tradiční lidové zvyky

Letnice neboli svatodušní svátky se slavily 50.den po velikonocích , vždy dva dny, v neděli a pondělí. Byly to svátky plného rozkvětu jarní přírody. Na Letnice lidé v hojné míře zdobili své byty čerstvou zelení. Do váz dávali březové a bukové větvičky, aby se na nich mohl usadit duch svatý (Děpoltovice, Otovice). Čerstvé ratolesti měly domu přinést štěstí. Také se věřilo, že posvěcené větvičky ochrání dům a dobytek před pohromou (Bor, Jenišov). Pokud ratolesti ve vodě uvadly či uschly do svátku Božího těla, do kdy měly stát, pak měl v témže roce někdo z rodiny zemřít.

Letnice bývaly svátkem pastýřů. Každý pastýř se o Letnicích snažil vyhnat dobytek na pastvu co nejdříve. Ten, který se opozdil, byl ostatními vysmíván a častován posměšnými názvy. Stejně tak byl vysmíván ten, kdo na Letnice dlouho spal. V Otovicích byl dobytek před vyhnáním na pastvu ověnčen a postříkán vodou.

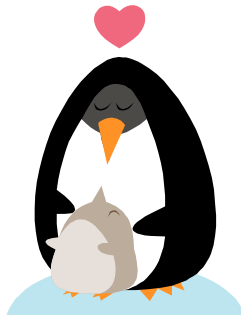
O Letnicích se z četných obcí Karlovarska a Sokolovska vypravovaly poutě do Mariánské a na Chlum nad Ohří (Stanovic, Jenišova, Svatoboru aj.).

V Letnicový pondělek se konaly jízdy koňmi do polí, podobně jako o velikonocích. Letnicové jízdy bývaly oblíbenou zábavou mladých chasníčků (Hájek, Ruprechtov, Bor aj.). Zapomenutým smyslem jízd do polí všeobecně byla kontrola mezníků po zimě, zdali s nimi nebylo hnuto a zda nejsou poškozené.



Kácení máje

proběhne dne 31.5.2013 od 18,30 hodin
na místním fotbalovém hřišti



Oslava dne dětí na Božím Daru v sobotu 1.6.2013

Celý zábavný program je připraven jak v areálu Novako, tak na Ježíškově cestě. Zatím co na Novaku budou děti dokazovat svoji šikovnost v disciplínách, které se sice na olympiádách neobjevují, ale o to více legrace přinášejí. Na Ježíškově cestě se budou moci děti vyřádit v činnostech, které jsou jim normálně zakazovány a rovněž seznámení s „Krušnohorskými pověstmi“ bude zajímavé. O překvapení rozhodně nebude nouze.

Odjezd v 9,00 hod. od panelového domu, doprava a vstup zdarma. Doprovod dětí do 9 let nutný !

Výlet je pořádán pod záštitou Svazu žen Děpoltovice, Obce Děpoltovice a firmy INPRO company, s.r.o.