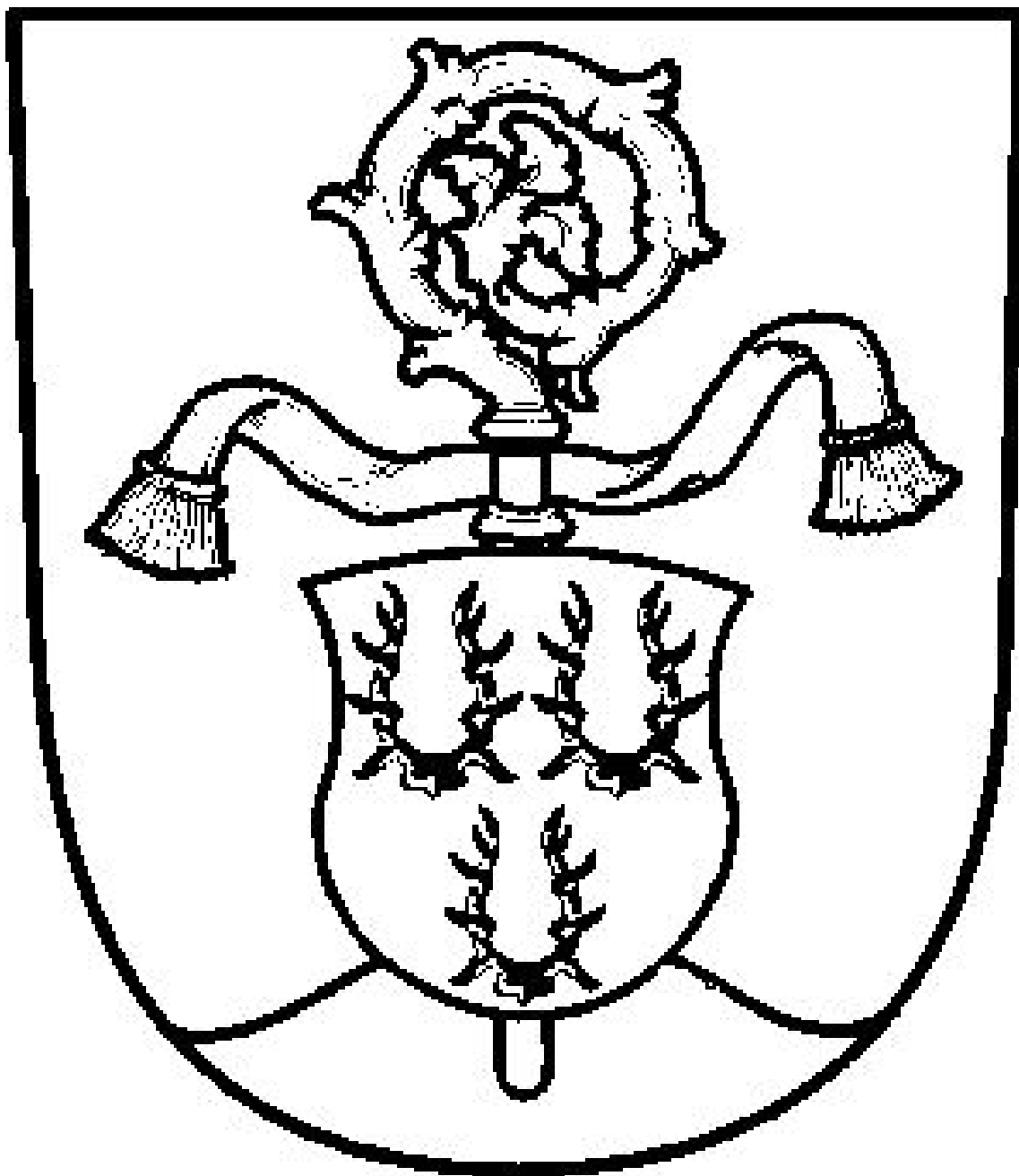


# DĚPOLTOVICKÉ LISTY

5 číslo

2013

září - říjen



Vydává obec Děpoltovice reg.č. RK 697/99 – 10

Redakce: Jiří Štikar

Počet výtisků: 120 ks

## **INFORMACE OBECNÍHO ÚŘADU**

### **17. zasedání Zastupitelstva obce**

17. zasedání zastupitelstva obce Děpoltovice se konalo dne 25.9.2013 v 17,30 hod. ve Společenském domě.

#### **Program zasedání:**

1. Zahájení
2. Revokace usnesení Zastupitelstva obce z 15.zasedání – bod I./1 a III./11
3. Smlouva o poskytnutí účelové neinvestiční dotace na odbornou přípravu SDH
4. Smlouva o poskytnutí účelové neinvestiční dotace na odbornou přípravu SDH
5. Obecně závazná vyhláška č.1/2013, o místních poplatcích
6. Projednání záměrů na pronájem a prodej pozemků
7. Různé

### **18. zasedání Zastupitelstva obce**

18.zasedání zastupitelstva obce Děpoltovice se bude konat dne 16.10.2013 v 17,30 hod. ve Společenském domě.

#### **Program zasedání:**

1. Zahájení
2. Zadání Územního plánu Děpoltovice
3. Obecně závazná vyhláška č. 2/2013 o zajišťování a ochraně veřejného pořádku
4. Partnerská smlouva mezi obcí Děpoltovice a KSÚS Karlovarského kraje, p.o.- modernizace mostu 220 4 – 1 Děpoltovice
5. Projednání záměru na prodej pozemku
6. Různé

### **Obecně závazná vyhláška č. 1/2013**

Obecně závazná vyhláška č. 1/2013, o místních poplatcích zavádí touto vyhláškou tyto místní poplatky:

- a) poplatek ze psů
- b) poplatek za lázeňský nebo rekreační pobyt
- c) poplatek za užívání veřejného prostranství
- d) poplatek ze vstupného
- e) poplatek z ubytovací kapacity
- f) poplatek za povolení k vjezdu s motorovým vozidlem do vybraných míst a částí obce

#### **Poplatek ze psů**

##### **Čl. 2 – Poplatník a předmět poplatku**

- (1) *Poplatek ze psů platí držitel psa. Držitelem je fyzická nebo právnická osoba, která má trvalý pobyt nebo sídlo na území obce Děpoltovice*
- (2) *Poplatek ze psů se platí ze psů starších 3 měsíců*

##### **Čl. 3 – Vznik a zánik poplatkové povinnosti**

- (1) *Poplatková povinnost vzniká držiteli psa v den, kdy pes dovršil stáří tří měsíců, nebo v den, kdy se stal držitelem psa staršího tří měsíců.*
- (2) *V případě držení psa po dobu kratší než jeden rok se platí poplatek v poměrné výši, která odpovídá počtu i započatých kalendářních měsíců. Při změně místa trvalého pobytu nebo sídla platí držitel psa poplatek od počátku kalendářního měsíce následujícího po měsíci, ve kterém změna nastala, nově příslušné obci.*

- (3) *Poplatková povinnost zaniká dnem, kdy přestala být fyzická nebo právnická osoba držitelem psa (např. úhynem psa, jeho ztrátou, darováním nebo prodejem), přičemž se poplatek platí i za započatý kalendářní měsíc, ve kterém taková skutečnost nastala.*

#### **Čl. 4 – Ohlašovací povinnost**

- (1) *Držitel psa je povinen ohlásit správci poplatku vznik své poplatkové povinnosti do 15 dnů ode dne jejího vzniku. Stejným způsobem je povinen oznámit také zánik své poplatkové povinnosti.*
- (2) *Povinnost ohlásit držení psa má i osoba, která je od poplatku osvobozena.*
- (3) *Při plnění ohlašovací povinnosti je držitel psa povinen současně sdělit správci poplatku některé další údaje stanovené v čl. 36 této vyhlášky.*

#### **Čl. 5 – Sazba poplatku**

- (1) *Sazba poplatku za kalendářní rok činí:*

- |  |        |
|--|--------|
| a) za prvního psa  | 100 Kč |
| b) za druhého a každého dalšího psa téhož držitele   | 200 Kč |
| c) za psa, jehož držitelem je poživatel invalidního, starobního, vdovského nebo vdoveckého důchodu, který je jeho jediným zdrojem příjmu, anebo poživatel sirotčího důchodu                        | 50 Kč  |
| d) za druhého a každého dalšího psa téhož držitele, poživatele invalidního, starobního, vdovského nebo vdoveckého důchodu, který je jeho jediným zdrojem příjmu, nebo poživatele sirotčího důchodu | 100 Kč |

#### **Čl. 6 – Splatnost poplatku**

- (1) *Poplatek je splatný nejpozději do 30.6. příslušného kalendářního roku*
- (2) *Vznikne-li poplatková povinnost po datu splatnosti uvedeném v odstavci 1, je poplatek splatný nejpozději do 15. Dne měsíce, který následuje po měsíci, ve kterém poplatková povinnost vznikla*

#### **Čl. 7 – Osvobození a úlevy**

- (1) *Od poplatku ze psů je osvobozen držitel psa, který je osoba nevidomá, bezmocná a osoba s těžkým zdravotním postižením, která je držitelem průkazu ZTP/P podle zvláštního právního předpisu, osoba provádějící výcvik psů určených k doprovodu těchto osob, osoba provozující útulek zřízený obcí pro ztracené nebo opuštěné psy nebo osoba, které stanoví povinnost držení a používání psa zvláštní právní předpis.*

#### **Evidenční známky pro psy**

**Každý držitel psa, který má trvalý pobyt nebo sídlo na území obce Děpoltovice a jehož pes je již evidován, vyzvedne si na Obecním úřadě Děpoltovice evidenční psí známku. Držitel psa nebo osoba, která psa v daném okamžiku doprovází, je povinna zajistit, aby pes známku na veřejném prostranství nosil.**

#### **Novela vyhlášky o ochraně dřevin**

Dne 15. července 2013 nabyla účinnosti novela vyhlášky o ochraně dřevin a povolování jejich kácení, která přináší zásadní změnu v přístupu ke kácení dřevin v soukromých zahradách.

Povolení ke kácení dřevin, pokud tyto dřeviny nejsou součástí významného krajinného prvku nebo stromořadí, již nebude potřeba pro zahrady. Zahrada je pro potřeby navrhované vyhlášky definována jako pozemek u bytového domu nebo u rodinného domu v zastavěném území obce, který je stavebně oplocený a nepřístupný veřejnosti. Všechny tyto znaky musí zahrada splňovat současně. Podmínky tedy nesplňují např. pozemky v zahrádkářských osadách, přestože v nich

trvalý pobyt osob není vyloučen. Živý plot, tedy zahrada tvořená dřevinami, za stavební oplocení považována není.

Na vlastní zahradě si tedy nově může její majitel bez předchozího povolení obecního úřadu v době vegetačního upravit své vlastní stromy. Výjimkou jsou dřeviny, které jsou součástí významného krajinného prvku, či stromořadí, nebo jsou vyhlášeny jako památný strom.

Každý majitel zahrady ví, že se kácí v těch případech, kdy je k tomu pádný důvod. A zpravidla v období vegetačního klidu.

### **Knihovna Děpoltovice**

Knihovna Děpoltovice pořádá ve svých prostorách dne 14.11.2013 od 18,00 hod. autorské čtení karlovarské autorky Gabriely Čanigové z jejích knih Duchovní antidepresivum a Životní plány duše.

#### **Gabriela Čanigová**

Životní plán je náš osud. Osud naplňujeme každým okamžikem našeho života. Ve chvíli, kdy se na svět začnete dívat s čistou pozitivní energií, radostí a láskou, pak se vám změní celý svět. Svůj život žijeme teď a tady. Osvobodte se od negací, bloků a všeho, co vás omezuje a brání vám ve štěstí a naplnění vašeho životního plánu.

### **Z činnosti Svazu Ukrajinců Bohemia**

Svaz Ukrajinců Bohemie oslavil 24.srpna 2013 Den nezávislosti Ukrajiny ve Společenském domě Děpoltovice. Oslavy se zúčastnil Velvyslanec Ukrajiny v České republice pan Borys Zajčuk. Přivítal vznik Svazu Ukrajinců Bohemie a přečetl dopis od ministra zahraničí Ukrajiny Leonida Kožary. Setkání se rovněž zúčastnil předseda Výboru pro národnostní menšiny Karlovarského kraje Jíří Holan a předseda Výboru pro národnostní menšiny Nejdku Miroslav Drobný.

Na oslavě proběhl koncert významného ukrajinského zpěváka Pavla Bubrjaka, který je rovněž předsedou Asociace Ukrajinců v Čechách.

Shromáždění se zúčastnili příslušníci ukrajinské a české komunity, kteří jsou velkými příznivci ukrajinské kultury a historie. Oslava se nesla ve velmi přátelské atmosféře.

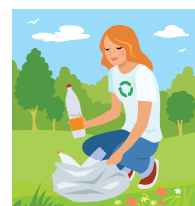
## **ODPADY A OBEC JAKO PŮVODCE ODPADŮ**

### **Komunální odpad**

Za III.Q/2013 bylo z obce vyvezeno 74,60 t komunálního odpadu, z toho 20,82 t z popelnic a 53,78 t z kontejnerů což je o 10 % méně než v loňském období.

### **Separovaný odpad**

V III.Q/2013 bylo z obce vyvezeno 5,675 t separovaného odpadu - což činí 7,30 % z celkového objemu vyprodukovaného odpadu a to je málo. Stále máme v třídění odpadu značné rezervy !



### **Dejte šanci bioodpadu**

#### **Separace bioodpadů v rodinném domě či na chatě**

Nejjednodušší a nejčastější způsob zpracování bioodpadu je domácí kompostování. Kompostovat lze volně na zahradě nebo v komponovacích boxech, které mohou být z nejrůznějších materiálů (dřevo, pletivo apod.). Kompostér si lze vyrobit z nejrůznějších snadno dostupných odpadních materiálů (např. ze starých palet). Objem kompostéru závisí na množství kompostovaného materiálu. Doporučuje se minimální objem 1 m<sup>3</sup>. Ideální je mít na kompostovišti tři kompostéry. Do prvního se dává bioodpad a probíhá v něm intenzivní rozklad, ve druhém probíhá dozrávání kompostu a třetí slouží k odebrání či uskladnění kompostu. Kompostoviště je

vhodné umístit na rovném terénu, v závětrí a na stinném místě, aby nedocházelo k vysoušení kompostu.

### Základní pravidla kompostování

- dospodu kompostu patří hrubší a vzdušný materiál, který umožní provzdušnění kompostu a odtok přebytečné vody. Neměl by však chybět i ve vyšších vrstvách (nadrobno nasekané nebo nadrcené větve z prořezávky stromů a keřů, dřevní štěpka, hoblíny, dřevnaté stonky květin apod.).
- Čím pestřejší je skladba materiálu ke kompostování, tím lépe. Materiál ke kompostování dobře promícháme:
  - vlhké se suchým
  - porézní materiál s hutným
  - „hnědé se zeleným“ = uhlíkaté s dusíkatým – čím starší, tmavší a dřevnatější materiál máme, tím je v něm obsaženo více uhlíku, čím je materiál čerstvější, šťavnatější a zelenější, tím obsahuje více dusíku. Z toho plyne vysvětlení, že samotnou trávu kompostovat nelze. Jedná se o dusíkatou, málo strukturní složku. Na kompostu pak dochází ke hnití a zápachu, proto je dobré míchat ji s jiným materiálem, např. s dřevní štěpkou nebo listím z předchozího roku.
- K rychlejšímu nastartování tlení můžeme přimíchat zralý kompost, případně chlévský hnůj.
- Přidáním zeminy se organická hmota naváže na jílovité minerály, čímž vzniká vysoce kvalitní humus.
- Pravidelně kontrolujeme správnou vlhkost kompostu.
- Správně založený kompost se začne do dvou dnů po založení zahřívat na teplotu přes 50<sup>0</sup> C, což je způsobeno vysokou aktivitou mikroorganismů. Tato tzv. horká fáze může trvat několik dní, ale i několik týdnů. Dochází při ní k hygienizaci kompostu, tj. ke zničení semen plevelů a zárodků chorob. Po dosažení maxima teplota pozvolna klesá. Aby k hygienizaci došlo, je potřeba na kompost přidávat větší množství materiálu najednou.
- Vlivem intenzivního tlení si materiál sedá a snižuje se i možný přísun vzduchu. Hromadu proto po 1 až 2 měsících přehodíme a znovu promícháme.
- Čerstvý kompost můžeme získat za 2 – 6 měsíců, vyzrálý kompost za 6 – 12 měsíců.

## Z HISTORIE KARLOVARSKÝCH ČTVRTÍ

### Tuhnice

Na severu ohraničovala Tuhnice řeka Ohře, na západě sousední obec Doubí a na jihu Tuhnický les a východní okraj tvořila podle katastrální mapy z roku 1819 dnešní Jízdárenská ulice. Název obce se neustále měnil. Od Turnitz roku 1465, pak Tonitz, Thonitz, roku 1609 Dohnitz, později Tomitz, v roce 1785 Dornitz a od roku 1847 do 1945 Donitz.

Nejstarší z trojice listin, v nichž se vyskytuje název osady Tuhnice, je kupní smlouva z 12. prosince 1453, kdy město Karlovy Vary koupilo od Kryštofa z Gendorfu vesnice Tuhnice a Horní i Dolní Dvory. Podle další smlouvy roku 1493 odkoupilo město Karlovy Vary od Hanse Rubendunsta dvě louky v Tuhnicích. A do třetice bylo listinou ze dne 11. dubna 1564 povoleno vystavět v lokalitě městský hospodářský dvůr. Tuhnice zmiňuje v 16. století farní archiv, podle něhož neměla ves vlastní hřbitov a nebožtíky vozili pohřbívat ke kostelu sv. Urbana v Rybářích. Velký význam měl proto most přes řeku Ohři z Tuhnic do Dvorů, o jehož údržbu pečovalo od roku 1598 město Karlovy Vary.

Poměrně bohatá ves byla častým místem vojenského ležení. Pohromou pro Tuhnice byla zejména třicetiletá válka, kdy zde mělo ležení švédské vojsko a v roce 1635 císařští colloredští vojáci ves zapálili a vydrancovali. Podobně v roce 1705, kdy se ve vsi utábořilo 618 vojáků z doprovodu polského krále a saského kurfiřta Augusta II. Silného. Také za napoleonských válek prošlo Tuhnicemi mnoho vojsk.

Tuhnice mívaly patronku Pannu Marii. Měly vlastní obecní kapli zasvěcenou Nanebevstoupení své patronky. Ta stávala vpravo u vyústění ze Šumavské do tehdy Hans-Heiling Strasse (dnes chodník k OD Meteor) a byla pomyslným středem tehdy samostatné obce Donitz. Pseudogotická kaple byla postavena v letech 1888-1891 podle plánů karlovarského stavitele Josefa Walderta. Na konci války zničil kapli nálet spojeneckých letadel. Po válce již nebyla kaple opravena a někdy kolem roku 1952 byla zbořena.

Před získáním samostatnosti řídili Tuhnice jako poddanskou vesnici rychtáři jmenovaní v Karlových Varech. Obec získala samostatnost na základě zákona o obcích ze dne 17.března 1849. Historie samostatné obce však trvala jen 79 let. Po roce 1920 využily Tuhnice stejně jako další kolem Karlových Varů změny zákona a hromadně žádaly vládu o připojení ke Karlovým Varům. 5.ledna 1928 udělila zemská správa souhlas se sloučením.

K původním profesím zemědělců a rybářů, hospodařících na území mezi Ohří a Tuhnickým lesem, se časem přidali řemeslníci pro nedaleké lázně. Další velká výstavba lázní a samotných Tuhnic vyžadovala kromě stavebních profesí také množství stavebního materiálu. Už před rokem 1819 existovala proto v Tuhnicích cihelna. Cihelna stála nedaleko bývalých autobusových garáží v Šumavské ulici. Od roku 1873 byla cihelna vedena jako městská. Až do roku 1912 vyráběla cihly se značkou D ročně až dva miliony kusů. Obec Tuhnice změnila svůj charakter koncem 19.století, kdy byly založeny Městské podniky – vodárna, elektrárna a plynárna. Železniční trať z Mariánských lázní do Karlových Varů, otevřená v roce 1898, obec rozdělila uprostřed. S rozvojem dopravy se hlavní profesí místních stali železničáři, řidiči autokarů a opraváři.

Je historicky doloženo, že Tuhnice byly v minulosti zásobovacím a proviantním zázemím nedalekých lázní. Vedle existence městských podniků zde byly velké plochy pro pěstování zeleniny a v Nových Tuhnicích rovněž konzervárna ryb.

Podle svědectví pamětníků se v Tuhnicích žilo během první republiky a až do druhé světové války velice příjemně. Byly zde všechny potřebné obchody a služby a nebylo třeba chodit do města, kde byly vyšší ceny. V Tuhnicích měli místní dostatek pracovních příležitostí v různých firmách. Vedle zaměstnání v Městských podnicích zde byl velký autoservis s garážemi, výroba oplatek, dva dřevařské podniky, strojní klepárna koberců, Městský statek, firma na rybí konzervy a další možnosti ve službách a obchodu. Prosperovalo zde několik restaurací z nichž největší byl Gasthaus Hampl, ve kterém byl velký sál pro pořádání kulturních akcí.

Do roku 1936 bylo soužití Čechů a Němců v Tuhnicích, stejně jako v celém pohraničí, bezproblémové. Pak se vztah obou národností prudce zhoršil, přibývalo konfliktů a potyček, které vyvrcholily po Mnichovu a odtržení Sudet od ČSR.

Koncem druhé světové války se Tuhnice změnily v trosky. 19.dubna 1945 bylo nasazeno 87 bombardérů B-17, které nesly 170 tun trhavých a 56,5 tuny zápalných bomb. Jedním ze strategických cílů bylo lokomotivní depo s dílnami. Výsledek byl pro Tuhnice katastrofální, některé jeho části téměř zmizely z mapy. Bylo zcela zničeno 56 domů, další byly poškozeny. Našly se v nich desítky mrtvých a stovky raněných. Po válce začali přicházet Češi a mezi prvními už v polovině května 1945 to byli především železničáři. Zásobování bylo i přes zavedený lístkový systém na potraviny a bodový na obuv a textil složité, ale lidé byli na to zvyklí už z válečných let. Dodnes je záhadou, jak na nákupy potravin celé zadní části Tuhnic stačil jeden malý konzum a řeznictví, které byly v přízemí domu č.3 v Gorkého ulici.

(čerpáno z Radničních listů vydávaných Magistrátem města Karlovy Vary).

## PAMÁTNÉ STROMY KARLOVARSKÉHO KRAJE

### **153) Tuhnice - „Tuhnické lípy“**

(obvod 332, 225 + 220 cm, výška 22, 18 m)



V oploceném areálu soukromé firmy pod garážemi v ulici Pod Lesem rostou dvě chráněné lípy. Hodnotný je větší strom – v bázi dutá, rozložitá lípa s obloukovitě vystoupavými větvemi, které skládají pěknou korunu srdčitého tvaru. Menší lípa je ve skutečnosti dvojice nakloněných stromů, které se jen dotýkají kořenovými náběhy.

## STRÁNKY SBORU DOBROVOLNÝCH HASIČŮ

### Požáry v domácnostech

Statistické údaje jednoznačně dokládají, že požáry v domácnostech mají nejtragičtější následky. Každý rok při nich zemřou desítky lidí, zraněny jsou další stovky osob a způsobené škody dosahují stamilionů korun.

Na požárech v domácnosti má největší podíl obyčejná lidská neopatrnost. Zde můžeme jako nejčastější příčiny vzniku požáru uvést kouření a zacházení s otevřeným ohněm – ať již se jedná o zapomenuté potraviny na vařiči, nevhodně odložené nedopalky cigaret, svíčky ponechané bez dozoru v blízkosti hořlavé látky nebo užití benzínu při zapalování v kamnech.

Jednou z příčin vysokého počtu úmrtí při požárech je také neopatrnost lidí při vytápění svých domovů. Při provozu topidel se ne vždy dodržují potřebná bezpečnostní pravidla, velmi často je zanedbávána údržba topidel, kouřovodů a komínů. Poměrně často jsou nevhodně uskladňována tuhá paliva.

Naše byty a rodinné domy jsou doslova přecpány vybavení z materiálů, které se snadno vznítí a rychle hoří, přitom dochází k úniku značného množství vysoce toxického kouře (například čalouněný nábytek, bytové textilie, matrace, plastové bytové doplňky).

Velký počet požárů v domácnostech souvisí s tím, že se lidé doma cítí bezpečně a drobné nehody podceňují, přestože tyto mnohdy vedou ke vzniku požáru. Nebezpečí může plynout i z běžných činností v domácnosti jako je hra dětí, vaření, kutilství apod.

**Nejzrádnější jsou požáry v noci, kdy lidé v objektech spí a není nikdo, kdo by si požáru včas všiml. Tři ze čtyř obětí požáru neuhoří, ale zemřou kvůli nadýchání se toxických zplodin hoření vznikajících při požáru.**

Jednou z cest, jak preventivně předejít vzniku ničivého požáru, je vybavit si domácnost autonomními „hlásiči požáru,“ které včas detekují vznikající požár a akustickým signálem na ně upozorní. Lidé pak mají mnohem větší šanci situaci včas vyřešit – zavolat hasiče, popřípadě opustit ohrožený prostor. Tyto hlásiče tak mohou zachránit lidské životy – navíc jejich cena není nikterak horentní.

Kromě jednoduchého zařízení k rychlému zjištění vzniklého požáru (autonomní „hlásiče požáru,“ detektory plynu apod.) je vhodné si domácnost vybavit také prostředky pro hašení (např. přenosný hasicí přístroj nebo hasicí sprej.). Dodržovat základní bezpečnostní pravidla a přijmout opatření, která omezují riziko vzniku požáru v domácnosti, nestačí. Každý vlastník objektu by měl zároveň pečovat také o řádný technický stav stavby včetně technických zařízení.

**Z Vaší domácnosti se může v okamžiku stát zakouřená a rozžhavená smrtící past. To, zda se i Vy stanete obětí, záleží hlavně na Vás.**

## Soutěž požárních družstev v Děpoltovicích



Dne 14.9.2013 se konala na fotbalovém hřišti soutěž požárních družstev o pohár obce Děpoltovice. Soutěže se zúčastnili muži z Hroznětína, Nové Role, Velichova, Boru, Pily a ženy z Jáchymova. Domácí reprezentovalo družstvo hasičů Děpoltovice a překvapení soutěže „běhavé“ družstvo fotbalistů TJ Děpoltovice. Ale každá soutěž má svá pravidla ...

Pořadí	JSDH	1.Útok	2.Útok	Čas celkem	Umístění
1.	Velichov muži	52,8	46,3	99,1	5
2.	Děpoltovice B muži	37,7	D	-	8
3.	Nová Role muži	41,2	36,5	77,7	3
4.	Děpoltovice A muži	42,6	43,2	85,8	4
5.	Hroznětín muži	38,4	35,5	73,9	1
6.	Bor muži	57,6	49,6	107,1	6
7.	Jáchymov ženy	39,6	36,7	76,3	2
8.	Pila muži	41,1	87,2	128,3	7

## STRÁNKY DĚTEM

### Mýty, báje a pověsti Slavkovského lesa

#### O mužíčkovi se světlem

O jedné tmavé noci šla jakási žena z Kamenice okolo Richterova kříže, který se nalézal velký kus cesty za obcí. Kříž se nalézal uprostřed rozlehlého lesa, v noci ještě černějšího a strašidelnějšího, nežli za dne. Opatrně postupovala lesem, dávala si pozor, aby nezabloudila a nešlápla někam, kam neměla, a jen pomalinku se blížila k cíli své cesty. Vystrašeně se dívala kolem sebe a moc se těšila, až se konečně dostane domů.

Tu se proti ní ze tmy zcela nečekaně vynořilo světlo, které osvětlilo prostor kousek od ní. Jeho zář odhalila kolem stojící stromy a vytvořila spoustu tajemných stínů. Světlo se k ní pomalu a jistě blížilo. a čekala, co se stane. Když se drží v ruce drobný mužíček. sutany a na prsa mu spadl dlouhý nedaleko od ženy, a chvíli se na ni promluvil: „Když mi dáš nějaký dar, z lesa,“ nabídl ženě. Ta se velice hlas, ale po chvíli se uklidnila. jeho hlas ji uklidňoval. Nabídka hledat po kapsách, co by mu dala. V kapse zástěry našla ale jediný drobný peníz. „Mám jen tohle,“ pokrčila rameny a peníz mu nabídla. Mužíček se pousmál, sáhl po minci a zastrčil si jí do malinké kapsy. Potom ženu vyzval, aby ho následovala. Světlo lampy se nyní ještě víc rozzářilo, takže oba dobře viděli na cestu.



Vystrašená žena zůstala stát světlo přiblížilo, spatřila, že jej Zahalený byl do podivné vous. Mužíček se zastavil zkoumavě díval. Po chvíli posvítím ti na cestu a vyvedu polekala, když zaslechla jeho Mužíček se tvářil vstřícně a byla lákavá. Hned začala

Se světlem postupovali mnohem rychleji, takže se za chvíli dostali až na okraj Kamenice.

„Tady už mou pomoc nepotřebuješ,“ pronesl mužíček a otočil se zpět k lesu. Jeho lampa opět znatelně pohasla. „Moc ti děkuji,“ vykoptala ze sebe žena nejistě. „Není zač, vždyť si mi za pomoc zaplatila,“ odvětil s úsměvem mužíček. „Ale vždyť jsem ti dala jen jeden nepatrný peníz,“ namítla opatrně žena, „to bylo moc málo.“ On se jen usmál. Ale to přece nevádí, hlavně že jsi byla ochotná něco dát. Ať je to cokoliv, na velikosti přeci vůbec nezáleží.“

Potom se otočil a zamířil zpátky k Richterovu kříži. Žena ještě hodnou chvíli sledovala jeho malé blikající světélko, jak stoupá vzhůru do lesů. Když se dostalo až



do blízkosti kříže, ztratilo se. Mužiček se vrátil na své místo, aby byl zase připraven pomoci, až ho bude třeba.

## **STRÁNKY TJ DĚPOLTovice**

### **A2A III.třída – podzim 2013**

#### **13.kolo TJ Děpoltovice – TJ Potůčky 7:1**

Branky: Petr Švec 3, Pavel Janiss, Milan Skoupý, Daniel Drápal, Pavel Bičaník  
Rozhodčí: Miloslav Polívka

#### **1.kolo FK Verušičky – TJ Děpoltovice 4:2**

Branky: Petr Švec, Pavel Bičaník  
Rozhodčí: Vít Hrubý



#### **2.kolo TJ Děpoltovice – Olympia Hroznětín B 1:6**

Branky: Petr Švec, Ondřej Čech  
Rozhodčí: Jan Vašek

#### **3.kolo SC Stanovice – TJ Děpoltovice 0:0**

Rozhodčí: Ladislav Kvasnička, ŽK 4:1

#### **4.kolo KSNP Sedlec B – TJ Děpoltovice 2:6**

Podrobnosti nebyly hlášeny)

#### **5.kolo TJ Děpoltovice – Baník Pila B 6:1**

Branky: Petr Švec, Lukáš Koteš, Jan Šiler, Pavel Bičaník, Ondřej Čech, Daniel Hertl  
Rozhodčí: Jakub Hric, ŽK 1:1

#### **6.kolo FK SMB Bochoř B – TJ Děpoltovice 2:4**

Branky: Petr Švec, Jan Šiler, Pavel Bičaník, Ondřej Čech  
Rozhodčí: Václav Štěrba, ŽK 1:2

#### **7.kolo TJ Děpoltovice – Slávia Junior KV 4:1**

Branky: Petr Švec, Pavel Janiss, Lukáš Koteš, Daniel Hertl  
Rozhodčí: Jan Sakáč, ŽK 2:2

### **Tabulka ročníku 2013/2014:**

1.	FK SMB Bochoř B	8	6	0	2	49:24	18
2.	<b>TJ Děpoltovice</b>	<b>8</b>	<b>5</b>	<b>1</b>	<b>2</b>	<b>31:17</b>	<b>16</b>
3.	Slávia Junior KV	8	5	0	3	34:19	15
4.	TJ Počerny	8	5	0	3	28:20	15
5.	SC Stanovice	8	3	3	2	21:19	12
6.	TJ Karlovy Vary-Dvory	8	4	0	4	19:42	12
7.	TJ Pernink	8	3	2	3	19:17	11
8.	FK Verušičky	8	3	2	3	24:29	11
9.	Sokol Hájek	8	2	4	2	11:9	10
10.	Olympia Hroznětín B	8	3	1	4	22:21	10
11.	Sokol Štědrá	8	2	2	4	18:19	8
12.	TJ Potůčky	8	2	2	4	23:26	8
13.	Baník Pila B	8	2	2	4	15:35	8
14.	KSNP Sedlec B	8	1	1	6	14:31	4

## Rozlosování podzimní části soutěže ročníku 2013/2014

8.kolo	12.10.2013	Sokol Hájek – <b>TJ Děpolovice</b>	16:00	SO
9.kolo	19.10.2013	<b>TJ Děpolovice</b> – TJ Pernink	15:30	SO
10.kolo	26.10.2013	Sokol Štědrá – <b>TJ Děpolovice</b>	14:30	SO
11.kolo	02.11.2013	<b>TJ Děpolovice</b> – TJ Počerny	14:00	SO
12.kolo	10.11.2013	TJ Karlovy Vary-Dvory – <b>TJ Děpolovice</b>	14:00	NE

### **PRODEJ SLEPIČEK**

Drůbež Červený Hrádek, firma Dráb opět prodává slepička snáškových plemen **Hisex hnědý, Tetra hnědá a Dominant žíhaný, kropenatý, černý, žlutý, modrý a bílý.** Slepíčky pouze z našeho odchovu!!!

Stáří slepiček 15 – 19 týdnů, cena 149 – 175 Kč/kus, v začátku snášky 178 Kč

**Prodej se uskuteční v pondělí 14.října 2013 v 11:00 hod. u obchodu**

Bližší informace Po – Pá od 9:00 – 16:00 hod. na tel.: 728 605 840, 728 165 166 a 415 740 719

Při prodeji slepiček – nová služba **výkup králičích kožek** – cena 15 – 22 Kč/kus

### **PRODEJ PROPAN BUTANOVÝCH LAHVÍ prodej v Nové Roli Na Bouchalce za garážemi vpravo**

Prodej pondělí – neděle od 14:00 – 16:00 hod. – mimo uvedené hodiny lze prodej domluvit na tel.: 601 372 311, 722 524 948

Cena : 2 kg – 96 Kč, 10 kg – 360 Kč, 33 kg – 1 180 Kč . Možnost rozvozu až do domu – Děpolovice 50 Kč

## **OZNÁMENÍ o době a místě konání voleb**

Starosta obce Děpoltovice dle § 15 zákona č. 247/1995 Sb., o volbách do Parlamentu České republiky a o změně a doplnění některých dalších zákonů, ve znění pozdějších předpisů,

### **Oznamuje**

1. Volby do Poslanecké sněmovny Parlamentu České republiky se uskuteční
  - **dne 25. října 2013 od 14,00 do 22,00 hodin**
  - **dne 26. října 2013 od 08,00 do 14,00 hodin**
2. Místem konání voleb ve volebním okrsku:
  - **Sál ve Společenském domě Děpoltovice čp. 44**
3. Voliči bude umožněno hlasování poté, kdy prokáže svou totožnost a státní občanství České republiky (platným občanským průkazem, cestovním, diplomatickým nebo služebním pasem České republiky anebo cestovním průkazem).
4. Každému voliči budou dodány 3 dny přede dnem voleb hlasovací lístky. Ve dnech voleb volič může obdržet hlasovací lístky i ve volební místnosti.

V Děpoltovicích dne 10. října 2013

Jaroslav Kareš  
starosta obce

*„Jelikož jsem se narodil jako občan svobodného státu, jako člen suveréna, samo hlasovací právo mi ukládá povinnost poučit se o veřejných záležitostech, byť i vliv, který ve veřejných záležitostech může mít můj hlas, byl sebeslabší“*

*J.J. Rousseau – francouzský filozof a spisovatel 1712 - 1778*

